

Château du Rivau

& ses jardins de conte de fées



Du 29 mars au
11 novembre
2025

RÉGION
CENTRE
VAL DE LOIRE

UN ÉVÈNEMENT

NOUVELLES
RENAISSANCE(S)!



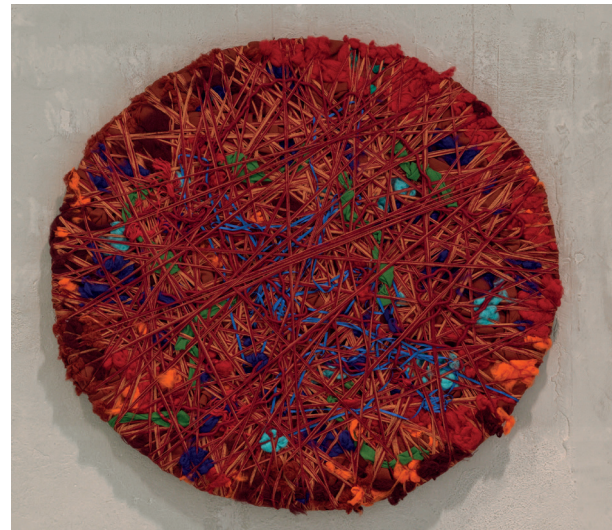
Une déambulation culturelle et poétique à travers le Patrimoine, les jardins, les collections et l'exposition *Surprises au Rivau*.

Situé en Touraine, sur la commune de Lémeré (Indre-et-Loire) et inscrit parmi le réseau des grands sites patrimoniaux de la Loire, le domaine du Rivau se compose d'une forteresse seigneuriale remontant au XIII^{ème} siècle et d'un logis Renaissance classés Monument Historique. Il réunit l'architecture médiévale et Renaissance, l'art des jardins, l'art contemporain et l'art de vivre.

Depuis 1992, grâce à la détermination passionnée de la famille Laigneau, un vaste programme de réhabilitation a permis au domaine de retrouver son lustre d'antan.

Le Château du Rivau attire aujourd'hui de nombreux visiteurs pour l'imaginaire qu'il suscite : un monument vraiment vivant grâce à la mise en perspective d'œuvres contemporaines dans ce cadre si authentique. Et pour ses jardins labellisés *Jardins remarquables*, qui servent d'écrin à un parc d'une vingtaine de sculptures contemporaines monumentales.

Jardin botanique mais aussi jardin de sculptures, les pièces monumentales de **Pierre Ardouvin**, **Lilian Bourgeat**, **Laurent Pernot**, **Jean-Pierre Raynaud**, **Philippe Ramette**, **Fabien Verschaere**... font écho à la collection d'œuvres d'art exposée à l'intérieur du château : **Jan Fabre**, **Théo Mercier**, **Julien Salaud**, **Wim Delvoye** etc...



Sheila Hicks, *Carnaval in Orbit*, 2021-2022

Dans le **Logis Renaissance**, sept chambres doubles de grand luxe ont également retrouvé tout leur cachet et permettent aux visiteurs de séjourner et d'expérimenter à la fois la vie de château et l'ambiance d'une collection privée d'art contemporain. Le Site du Rivau bénéficie de la marque Qualité TourismeTM depuis décembre 2010, attribuée par le Ministère du Tourisme.

Surprises au Rivau

Du 1er avril au 11 novembre 2025

Exposition d'art contemporain autour de la collection du Château du Rivau

Réunie depuis quarante ans par Patricia Laigneau et son époux Eric, la collection d'art contemporain présentée au Château du Rivau inclut des peintures, sculptures et photographies, souvent marquées par une touche d'humour et un sens du merveilleux.

En 2025, la surprise est au rendez-vous avec plus de quatre-vingt œuvres étonnantes qui explorent des thèmes historiques à travers une scénographie inspirée des cabinets de curiosités et de la vie de château.

La salle des portraits

Dans la salle Beauvau, les portraits des anciens seigneurs du Rivau du XVI^e siècle dialoguent avec ceux de la famille actuelle, photographiés par **Valérie Belin**. On y trouve également le tableau *Jardin de la France* de **Julien des Monstiers** inspiré par la fameuse toile de **Max Ernst** montrant la connexion entre le corps de la femme et la Loire. Les portraits de famille de l'artiste photographe **Delphine Balley** se distinguent par leur mise en scène minutieuse, mêlant réalité et fiction. Son travail explore souvent les thèmes de la mémoire familiale, les rituels et les croyances, confèrent à ses œuvres une dimension théâtrale et narrative.



Valérie Belin, *Sans titre*, 2007



Fabien Merelle, *l'oiseau merveilleux*, 2023

Salle du Grand Logis

Le château du Rivau conserve une collection patrimoniale de taxidermie qui a été mise en conversation avec des œuvres contemporaines d'artistes comme **Jeff Koons**, **Julien Salaud**, **Art Orienté objet**, **Marnie Weber**, **Nicolas Darrot**, **Fabien Merelle**, **Karine Bonneval**, **Patrick van Caectenbergh**, **SUN Xue**, **Martens van den Eyde**. Parmi ces œuvres, le majestueux *Deer Hanging* du duo d'artistes suisses **Alexandre et John Gailla**, une sculpture en forme de vide !

Les pelles du facétieux **Wim Delvoye** complètent l'atmosphère médiévale puisque l'artiste a mis en lumière l'analogie entre la forme de la pelle et les blasons de l'héraldique.

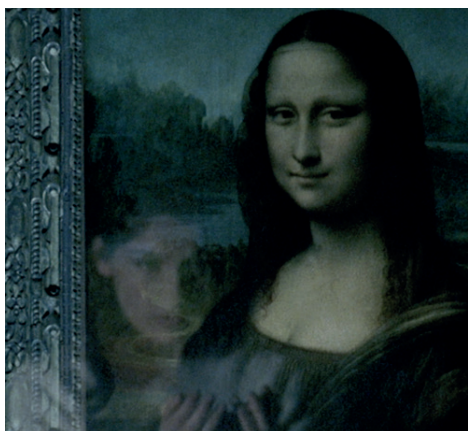
Salle du Festin

Le thème du repas est exploré dans cette salle dédiée à la convivialité. On y découvre notamment, *Le dernier repas* de **Sabine Pigalle**, *Le néant* de **Thomas Wattedled**. *Les abeilles XXL* de **Jean-François Fourtou** survolent la table parée par les céramiques anciennes de Blois, tandis que la fresque du XVI^e siècle dialogue avec une huile et tempera de **Laurent Grasso** et une huile de **Christian Hidaka** qui reprend la loge des musiciens de l'époque médiévale.

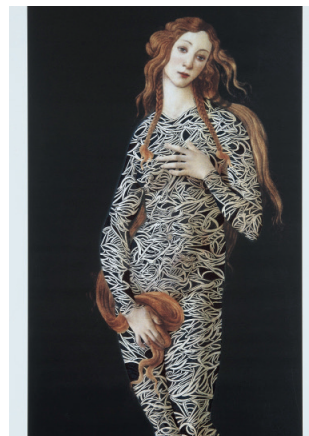


Salle des Dames

La peinture d'histoire est revisitée dans la salle des Dames avec les portraits féminins des beautés les plus célèbres de la Renaissance telle une Grace de Cranach mais tatouée par l'artiste belge **Jean-Luc Moerman**.



Ange Leccia, *la déraison du Louvre*, 2019



Jean-Luc Moerman, *Venus*, 2012

ou la *Joconde* réinterprétée par **Ange Leccia** et par **Pierre Ardouvin**.

Les Botticelli revues par **ORLAN** et **Bianca Bondi** côtoient la '*Dame aux Mouchoirs*' de **Céline Cléron** revisitant **Della Robbia** et le fantôme imaginé par **Gilles Barbier**.

Julien des Monstiers évoque librement la *dame à la licorne* de **Raphaël**. Dans la cheminée, telle la passion rougeoit *Carnaval in Orbit* imaginée par **Sheila Hicks**.



Ben Nicholson, *kurdish girl*, 2018

Les objets d'art aussi ont été contemporanisés ainsi l'art du verre avec '*la promesse*' de **Kim Kotatamalune**, l'or avec la couronne surdimensionnée de **Vincent Olinet** et '*Celestine*' une installation de 5 céramiques gravées et émaillées du duo **Lamarche Ovize** qui fait écho aux 'albarelli' ces pots décorés des grandes demeures Renaissance. Mais ici, ils évoquent la femme tentatrice puisqu'ils conservent les plantes magiques, attributs des sorcières.



Céline Cléron, *La dame aux mouchoirs*, 2013

Dans cette salle, *Petit frère* de **Katia Bourdarel** questionne la vision masculine de la conquête féminine, tandis que l'homme au turban rouge de **Van Eyck** est devenu une '*Kurdish girl*' sous le pinceau de l'artiste britannique **Ben Nicolson**



Vincent Olinet, *Notre époque a la poésie qu'elle mérite*, 2010

Le Cabinet de travail du Seigneur du Rivau

Dans la tour à voûte sexpartite, dite Plantagenêt, typique de l'architecture gothique angevine, l'atmosphère du cabinet de travail du seigneur de Beauvau est évoquée. Les dimensions réduites de ce cabinet convenaient à l'attention nécessaire à l'étude. Le seigneur des lieux y conservait des objets précieux rapportés des lointains voyages et des curiosités destinés à stimuler l'imaginaire et la conscience humaniste naissante. Une Mappemonde Ancienne évoque l'intérêt des grands seigneurs pour les découvertes.

Au premier plan est présenté un magnifique armorial du XVI^e siècle retraçant l'illustre lignage des Beauvau, bâtisseurs du Rivau. Au mur, le blason des Beauvau, un cimier en forme de hure de sanglier est réinterprété avec humour par l'artiste **Astrid Mery Sinivassin** et remémore leur passé chevaleresque et la passion pour la chasse.

Les emblèmes caractéristiques de l'appartenance à l'humanité comme les vanités faisaient parties de ces studiolos et rappelaient la fuite inexorable du temps. Dans un esprit de dialogue entre art du passé et du présent a inspiré à l'artiste **Erik Dietman** un 'Memento Mori'. Le 'Salvator Mundi' (**Sauveur du Monde**) créé par l'artiste belge **Jan Fabre**, une sphère surmontée d'une épine dorsale proche des *globus cruciger* de la tradition chrétienne, est aussi dans cette veine tout comme *la tête de loup sortant d'un vase* de **Pierre Ardouvin**.

Les salles Hommage à Jeanne d'Arc

L'épopée de Jeanne d'Arc, qui a marqué le Rivau, est célébrée à travers les œuvres de **Pierre et Gilles, Charles Fréger, Corinne Borgnet, Julien Salaud, Julien Serve, Léo Dorfner, Milena Massardier, Violaine Laveaux, Pascal Barret et François Andés**.



Julien Salaud, Corine Borgnet ©AtelierFindArt



Le Rivau Jardin Remarquable

&

Jardins de légendes

Émotions et délices dans le château et les jardins

Construit en 1442 par Pierre de Beauvau, alors grand Chambellan de Charles VII, Le Rivau est un château classé Monument Historique. À l'intérieur toutefois, les meubles d'époque, coffres, dressoirs ou lits à baldaquin, se confrontent à des œuvres d'art contemporain évoquant l'imaginaire de la vie de château et qui sont l'œuvre d'artistes renommés. De Jeff Koons à Jan Fabre, 80 pièces d'artistes contemporains invitent à l'émotion artistique et à l'émerveillement.

Les 15 jardins du Rivau enchantent par leur surprenante et féérique diversité botanique. Parents et enfants auront la joie de pouvoir se ressourcer au milieu du grand parc peuplé de collections de fleurs et d'oiseaux en liberté. Les senteurs de la collection des 505 variétés de roses émerveillent autant que la beauté des iris, pivoines, lys, graminées et potagères rares comme la collection de cucurbitacées. Les jardins du Château du Rivau sont classés **Conservatoire de la Rose Parfumée** par le CCVS. Véritable paradis botanique tout comme un éden sensuel, grâce aux différents arômes que la collection de roses unique en France disperse dans l'atmosphère.

Le château du Rivau en quelques chiffres

60 000 visiteurs en 2024

80 oeuvres d'art entre le château et le jardin

30 ans de restauration

1 hectare de toiture remplacé

83 m³ de bois pour la réparation des charpentes

505 variétés de roses parfumées

100 variétés de vivaces, bulbes et tubercules

175 variétés de persistantes

277 variétés d'iris

199 variétés de buissons

83 variétés d'arbre

Un jardin de sculptures inspiré du Merveilleux



Un véritable musée à ciel ouvert

Cet ensemble d'œuvres à la fois oniriques et poétiques invite à la rêverie et au souvenir de l'enfance, convergeant vers un monde enchanté.

Le surdimensionnement des œuvres participe au caractère merveilleux des jardins du Rivau. *Old woman's shoe*, de l'artiste américaine **Amy O'Neill**, interpelle l'imagination des petits et des grands. Les 5 paires de jambes démesurées de *La forêt qui court* imaginée par **Basserode**, propagent l'enchantement.

24 œuvres d'artistes renommés dans nos jardins

Elodie Antoine
Pierre Ardouvin
Dominique Bailly
Basserode
Ghyslain Bertholon
Jean-Luc Bichaud
Lilian Bourgeat
Lionel Estève
Jean-Jack Martin
Julien des Monstiers
Stefan Nikolaev
Leslie O'Meara
Amy O'Neill
Laurent Pernot
Philippe Ramette
Jean-Pierre Raynaud
Paul Rouillac
Jean-Benoit Sallé
Céline Turpin
Nicole Tran Ba Vang
Fabien Verschaere



Les bottes XXL de **Lilian Bourgeat**, le gigantesque *Pot rouge* de **Jean-Pierre Raynaud**, la tasse de saké géante *Après la pluie* de **Nicole Tran Ba Vang**, le spectaculaire *Piercing* de **Philippe Ramette** ou la fabuleuse taupe *Taupologie* de **Ghyslain Bertholon**, accentuent le caractère fantastique des jardins du Rivau.

La belle installation ludique flottant sur l'eau de **Fabien Verschaere**, le collier pour arbre de **Céline Turpin**, invitent aussi à rêver.

La poésie et fantasmagorie des autres œuvres parachèvent la féerie.

Des œuvres inédites dans les quinze jardins du Rivau

En 2025, en parallèle à l'exposition 'Surprises' dans le château à travers une scénographie inspirée des cabinets de curiosités, des nouvelles œuvres étoffent le jardin de sculptures sur les thèmes de la Nature et de la sauvegarde de l'environnement.

La rose est sans pourquoi, la sculpture de mosaïques de Lionel Estève, réalisée à la main par l'atelier EMAAA, colorée et subtile témoigne de l'émerveillement de l'artiste pour la nature et en particulier la rose. Il poursuit ses recherches sur l'organique et l'inorganique, le fugace et le durable, lui qui s'intéresse autant à leur couleur qu'à leur structure.

Au fil des saisons, les roses seront ainsi toujours présentes dans les jardins du Rivau.



Lionel Estève, *La rose est sans pourquoi*

La cabane conçue par l'artiste Julien des Monstiers.

Une cabane en rocaïlle dans le verger de Paradis !

La rocaïlle, cet art en vogue dans les jardins historiques du XIXe siècle a inspiré l'artiste Julien des Monstiers. L'univers merveilleux du Rivau se devait d'abriter une cabane comme dans tout conte de fée.

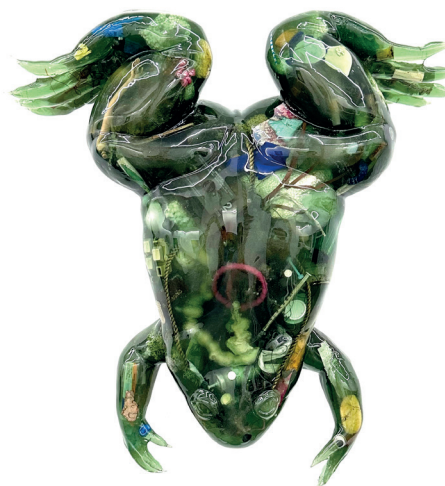
L'atmosphère onirique qu'inspire une cabane abandonnée au milieu des arbres s'efface lorsqu'on s'approche. L'une des faces semble être un container ! Julien des Monstiers brouille les frontières entre deux imaginaires: le conte de fée et le monde réel et ses contenants transportant des marchandises manufacturées, synonymes de mondialisation, loin des pratiques artisanales d'antan.



Julien des Monstiers, *La Cabane* ©Chateau du Rivau

Xenomorph (Loire) est une grande sculpture d'une grenouille *Xenopus laevis* (une espèce largement utilisée dans la recherche scientifique) créée à partir de déchets collectés dans la Loire. Cette œuvre fait partie d'une série de sculptures de grenouilles réalisées à partir de déchets provenant de grands fleuves urbains, tels que la Seine à Paris, la Los Angeles River, l'East River à New York et maintenant la Loire.

L'artiste américain Bryan Crockett est fasciné par le fait que les grenouilles n'ont aucune barrière entre leur corps et leur environnement. Les grenouilles respirent par la peau, ce qui les rend très sensibles à la pollution et aux changements environnementaux. En créant ces sculptures de grenouilles surdimensionnées, Crockett souhaite transmettre l'idée que, comme la grenouille, nous sommes également affectés par la contamination des eaux environnantes.



Bryan Crockett, *Xenomorph (Loire)*, 2024

Le Rivau, des saveurs authentiques

Le Jardin des Plantes comestibles

Patricia Laigneau, créatrice des jardins, a souhaité mêler les plaisirs gustatifs à la jubilation produite par la Nature soignée par l'homme en composant une ode aux plantes comestibles dans l'enclos du domaine. Avec les problématiques environnementales que le dérèglement climatique impose, les trésors de la flore consommable ont nécessité à être mieux connues et respectées.

Ainsi est né 'le jardin à déguster' où les visiteurs sont invités sur 500 m² à cueillir ces plantes sous la conduite d'une médiatrice qui leur expliquera comment les accommoder.



La démarche éco-responsable est poussée à son extrême au Rivau puisque les légumes cuisinés proviennent soit du potager bio du Rivau, soit de maraichers bio du village du château, les viandes sont locales et les produits de la mer issus de la pêche durable. La carte change en fonction des légumes sortis de terre. Un jardin de plantes comestibles au château permet aussi de sublimer les plats avec des saveurs de plantes sauvages.

La carte de vin se compose de vins d'exception du Val de Loire.

Le Rivau produit également 3 vins AOC Chinon : un rosé (La Fée du Rivau), un rouge frais et fruité (Le Rivau) et un rouge charpenté (Donjon du Rivau)

Un menu spécial amoureux est proposé à la **Table des fées**.
La Table des fées : à partir de 12 €.

Le plus : des stages confitures et comment mettre en bocal sont proposés en saison.

Le Jardin Secret, Restaurant gastronomique

Au cœur de la cour du château, dans un berceau de roses puis de dahlias en été, le restaurant **Le Jardin Secret** propose une cuisine créative et raffinée, inspirée par le cycle des plantes des jardins du Rivau. Les aromatiques et certains légumes sont cultivés sur le domaine et de manière biologique. Les pétales de roses puis de dahlias en été agrémentent certains plats.

Le Chef met aussi en valeur les produits du terroir local cultivés en bio et en respectant et préservant leur goût véritable. Il propose ainsi une cuisine vraie, inspirée par les jardins qui l'entourent et la saison.



©JC Coutand ADT Touraine

Château du Rivau

& ses jardins de conte de fées

Agenda culturel 2025

'Surprises au Château du Rivau' **du 29 mars au 11 novembre**

En 2025, vous plongerez dans un univers artistique unique où la collection du château prend vie à travers le regard espiègle et créatif des grands artistes contemporains. Entre humour et émerveillement, vous redécouvrirez l'histoire de l'art sous un angle inédit, qui promet de vous faire sourire tout en vous étonnant. Une expérience joyeuse et originale à partager en famille ou entre amis !

Fête des Roses **samedi 7 et dimanche 8 juin**

Véritable paradis pour les roses, le Rivau propose un weekend de rêve avec de nombreuses promenades botaniques, artistiques et ludiques autour de la reine des fleurs. Pépiniéristes et exposants du monde des jardins seront également présents.

Journées du patrimoine **20/21 septembre**

Les 20 et 21 septembre :
Les Journées du Patrimoine

Les Apé'Rivau **jeudi 24 et 31 juillet, 14 août**

Pour ces soirées exceptionnelles, des concerts vous seront proposés au cœur de nos jardins de contes de fées. Trois rendez-vous musicaux et conviviaux vous attendent cet été !

Fête de la Citrouille et de l'Automne **samedi 11 et dimanche 12 octobre**

Les potirons pantagruéliques du potager et les fleurs d'automne de nos jardins sont en fête ! La richesse et la diversité des couleurs d'automne émerveillera petits et grands...

Chasses aux œufs de Pâques **du 19 au 21 avril**

Avec un livret-jeu inédit ou guidés par une médiatrice, les enfants partiront sur les traces du Lapin Blanc du Pays des Merveilles et pourront s'en donner à cœur joie dans les jardins du Rivau à la recherche d'œufs en chocolat.

Joutes équestres médiévales **samedi 9 et dimanche 10 août**

Revivez l'époque des tournois, des gentes dames et des nobles chevaliers lors d'un incroyable voyage dans le temps ! En plus des joutes équestres, de nombreuses animations rythmeront ce week-end festif.

Halloween au Rivau **du 30 octobre au 1er novembre**

Le Rivau convie les enfants à venir fêter Halloween dans ses jardins de contes de fées. A chaque tranche d'âge sa chasse aux bonbons et son lot de surprises !

Tarifs et réservations sur :
www.chateaudurivau.com

Visites thématiques

- Visite guidée **Histoire et patrimoine** (1h)

Découvrez les secrets du Rivau pour tout savoir sur l'histoire d'un château médiéval restauré avec passion et ancré dans notre époque !

En mai et juin, à 11h et 16h les week-ends et jours fériés, tous les jours en juillet et août.

- Visite guidée **Jardins Imaginaire et botanique** (1h)

Les *Jardins Remarquables* du Rivau dévoileront leur floraison, et nos médiatrices vous raconteront l'histoire de leur conception au cours d'une visite interactive.

En mai et juin, à 15h30 les week-ends et jours fériés

- **Garden Escape** (à partir de 13 ans)

Partez à l'aventure dans les jardins pour une expérience unique ! Adresse, logique et sens de l'observation seront vos meilleurs atouts pour progresser dans votre quête.

Les mercredi, samedi et dimanche, sur réservation.

- Visite guidée **Art** (1h)

Initiez-vous à l'Art et découvrez les surprenantes oeuvres de l'exposition *Surprises au Rivau*

En mai, juin et septembre à 15h30 le samedi

- Visite-atelier **Cueillette et Dégustation** (1h30)

Découvrez les multiples vertus des plantes du jardin et participez à leur cueillette pour réaliser votre tisane.

En juillet et août tous les mercredis à 15h30, supp. 3,50 €, sur réservation.

Tous les jours à 14h30 et 16h30, retrouvez également nos **présentations de 30 minutes**.

Animations enfants

Vacances de printemps,

Visite costumée du château, pour les 5-10 ans.

A 15h30 tous les jours sur réservation, supp. 3,50 €.

Livrets-jeux pour les 3-5 ans, les 6-10 ans et les ados

Vacances estivales :

- Livrets-jeux pour les 3-5 ans, les 6-10 ans et les ados

- **Enchantement des plantes**, jeu de piste pour les 6-10 ans, accompagnés par une de nos médiatrices.

A 11h le mercredi, sur réservation, supp. 3,50 €.

- **Visite costumée** du château, pour les 5-10 ans.

A 15h30 lundi, jeudi, vendredi et dimanche, sur réservation, supp. 3,50 €.

Vacances de la Toussaint

- **Atelier Sculpture de citrouilles** pour les 6-10 ans.

A 11h tous les jours + à 15h30 un jour sur deux, sur réservation, supp. 4 €.

- Livret-jeux inédit sur l'automne pour les 3-5 ans

- **Visite costumée** pour les 5-10 ans.

A 15h30 un jour sur deux, sur réservation, supp. 3,50 €.

Et toute l'année, retrouvez nos **livret-jeux et la location de costumes** pour les enfants !

Informations, tarifs et réservations sur :

www.chateaudurivau.com

Nos restaurants

Pour parfaire votre journée au Château du Rivau, pensez à réserver dans l'un nos deux restaurants !

La **Table des Fées**, située face au donjon, vous accueille tous les midis.

Le **Jardin Secret**, restaurant gastronomique au coeur de la cour d'honneur, vous propose une cuisine raffinée pour le dîner.

Ouverture du château et des jardins du 28 mars au 11 novembre 2025

Du 28 mars au 30 avril, puis du 1er octobre au 11 novembre : 10h-18h / De mai à fin septembre : 10h-19h

Ouverture de l'hôtel et des restaurants jusqu'au 11 novembre 2025

Château du Rivau

& ses jardins de conte de fées



Gilles Barbier, Hawaian ghost , 2019
Gouache sur papier, 158 cm x 105 cm
Collection Chateau du Rivau

Contact Presse

Patricia Laigneau

pat@chateaudurivau.com

Château du Rivau - 9 rue du Château - 37120 Lémeré

Tel : + 33 (0)6 62 91 06 10

Hôtel contact

hotel@chateaudurivau.com

Tel : + 33 (0)6 62 91 54 43

Informations pratiques

Exposition: ' Surprises au Rivau '

29 marsl - 11 novembre 2025

Ouvert au public tous les jours

Avril et octobre et jusqu'au 11 novembre : de 10h à 18h

De mai, juin, juillet, août à fin septembre : de 10h à 19h

Château et jardins du Rivau

info@chateaudurivau.com

9 rue du Château - 37120 Lémeré . Tel : 02 47 95 77 47